

## Rapport från fältbesök av LIS-områden november 2018

Datum: 2018-11-20, 2018-11-23, 2018-11-26, 2018-11-28

Närvarande: Elin Hultman (ekolog), Bjarne Tutturen (ekolog), Sofia Bergqvist (planarkitekt)

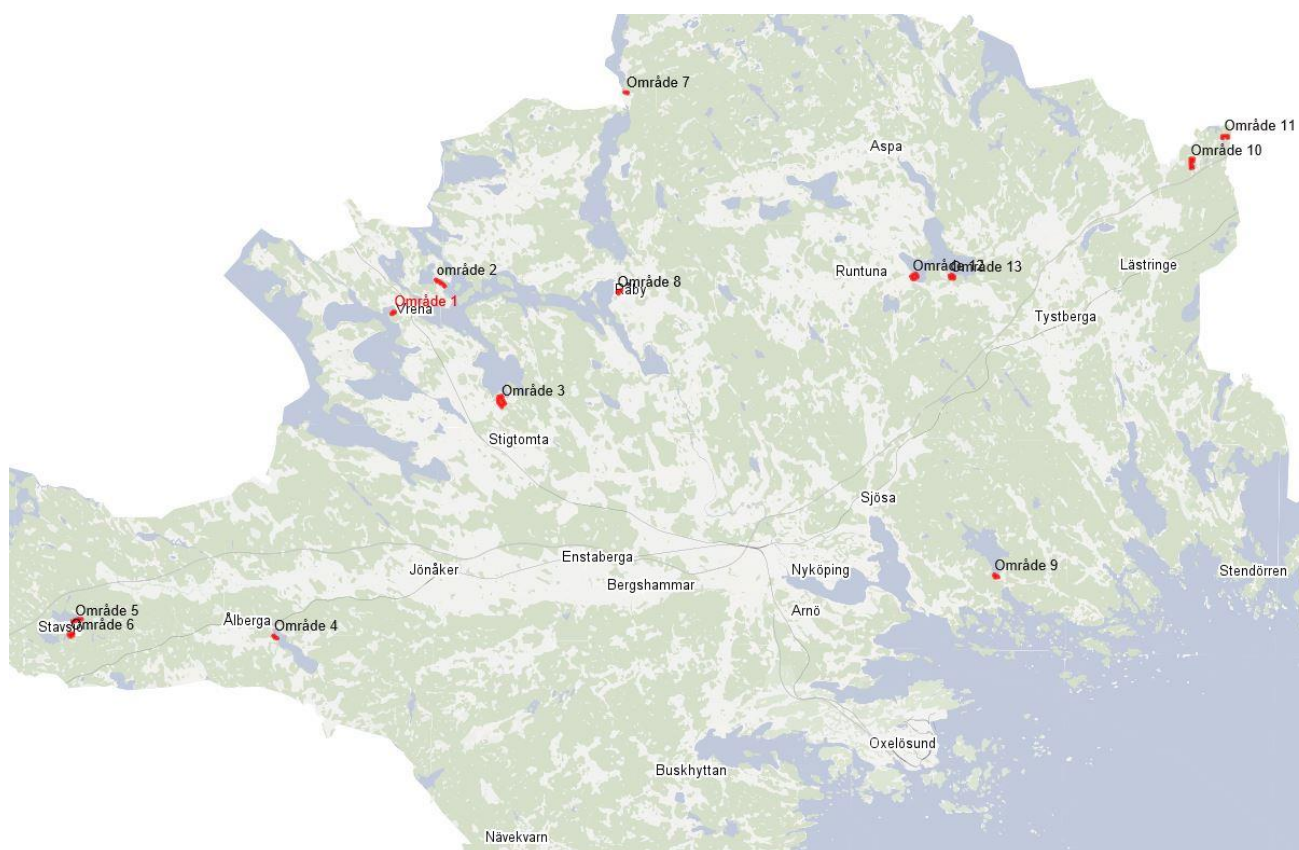
Till rapporten hör ett GIS-projekt i NyGIS där resultatet av fältbesöken med de utpekade områdena finns inritade.

Nyköpings kommun uppdragit åt Ramboll att genomföra en utredning av LIS-områden i kommunen under hösten 2018. Fältbesöken har genomförts av Nyköpings kommun och utgör steg 5 av 5 i utredningen. Steg 5 syftar till att fastställa lämpligheten av de 21 områden som Ramboll pekat ut. Kommunen har granskat ytterligare sju områden som Ramboll varit tveksamma till.

Fältbesöken har genomförts med fokus på följande sex punkter:

1. Bedöma hur bra områdets tillgänglighet är t.ex. möjligheten att gå/cykla till busshållplats/närmaste ort, tillgängligheten till affär/handel/kontor
2. Göra en bedömning om vi tror att området kommer att gagna serviceunderlaget på landsbygden (gäller LIS-område för bostäder). Alternativt göra en bedömning om vi tror att detta kommer gagna en långsiktig positiv sysselsättningseffekt på landsbygden (gäller LIS-område för verksamhet)
3. Genomgående för alla LIS-områden som är utpekade för bostäder är att det krävs en stor utbyggnad (många bostäder) för att kunna hävda att det uppfyller LIS-syfte om potential att upprätthålla serviceunderlag. Därför har en del av fokus i fältarbetet varit att hitta stora sammanhängande områden.
4. Är fri passage längs vattnet möjlig?
5. Finns höga naturvärden på platsen som gör den olämplig?
6. Kan vi direkt se att en exploatering kommer påverka sjön/vattendraget negativt?

Sammanvägningen av ovanstående punkter har lett till ett utpekande eller borttagande av LIS-området. Nedan följer en redovisning av de områden som pekas ut (numrerade 1-13) och en motivering till borttagna områden. Figur 1 visar en övergripande kartbild över de utpekade 13 LIS-områdena efter fältbesöken.



Figur 1. Övergripande kartbild över de 13 utpekade LIS-områdena efter fältbesöken.

## VRENA

1. Vrena. Fältbesök 181120. Elin Hultman (ekolog), Bjarne Tutturen (ekolog), Sofia Bergqvist (planarkitekt). Bostäder. Skogsområde bestående av barrblandskog med visst lövinslag. Berör två fastigheter. Ej detaljplanelagt. **LIS syften:** Området har potential att upprätthålla serviceunderlaget i Vrena. Attraktivt läge. Fri passage är möjlig. **Strandskyddets syften:** Här finns vissa naturvärden som bör tas hänsyn till, Pilblad, skogsalm, gråmalva, månviol, ask, ängsskära (dock med noggrannhet 1250m, Botaniska sällskapet). Området bedöms inte ha någon större betydelse för växt- och djurlivet. Hänsyn behöver tas till elljusspår.

Borttaget Vrena Bostäder: övriga områden i Vrena faller bort p.g.a. redan bebyggt eller som vid Långhalsens södra strand; nordläge, grova tallar och lövträd, mycket död ved. På långhalsens norra strand är det redan bebyggt och där det inte är det finns en bombmurlelokal. Hallbosjöns norra strand faller bort eftersom det redan pågår ett utbyggnadsområde direkt utanför strandskyddsområdet samt att strandområdet hyser värdefulla betesmarker.

2. Vrena. Fältbesök 181120. Elin Hultman (ekolog), Bjarne Tutturen (ekolog), Sofia Bergqvist (planarkitekt). Verksamheter. Fler än tre fastigheter. Ej detaljplanelagt. **LIS syften:** Åtgärden gagnar långsiktigt en positiv sysselsättningseffekt eftersom platsen har närhet till Vrena (inom 2 km) och annan bebyggelse i närheten samt att två etablerade

verksamheter (Vrena Grönt och en butik för inredning) redan finns på platsen. **Strandskyddets syften:** Fri passage är möjlig. Yngre barrblandskog. Inga höga naturvärden men spel/sång från rödlistade fågelarter har noterats åren 2007–2010 i viken norr om LIS-området. Området bedöms inte ha någon större betydelse för växt- och djurlivet.

Borttaget Vrena Verksamheter: Övriga delar är inte intressanta eftersom de redan är bebyggda, inte är attraktiva lägen och för att de på vissa platser skulle påverka landskapsbilden på den småbrutna sörmländska landsbygden.

### STIGTOMTA

3. Stigtomta. Fältbesök 181120. Elin Hultman (ekolog), Bjarne Tuttaren (ekolog), Sofia Bergqvist (planarkitekt). Bostäder. Åkermark. En markägare. Ej detaljplanelagt. **LIS syften:** Området har potential att upprätthålla serviceunderlaget i Stigtomta. Attraktivt läge. Närhet till ICA-butiken i Stigtomta och annan service, intressant att "bygga ut" bebyggelsen i Kisäng åt detta hållet. Närhet till kollektivtrafik på väg 52. Trevliga omgivningar med strövstråk intill (motionsstig på 5 och 10 km). **Strandskyddets syften:** Fri passage möjlig. Området bedöms inte ha någon större betydelse för växt- och djurlivet.

Borttaget Stigtomta: Blötare delar av det ursprungliga LIS-området i nordöst tas inte med p.g.a. sankt och skapar endast utsikt mot vass i så lågt läge och blir därmed olämpligt.

### ÅLBERGA

4. Ålberga. Bålsjön, figur 2. Fältbesök 181123. Elin Hultman (ekolog), Bjarne Tuttaren (ekolog), Sofia Bergqvist (planarkitekt). Bostäder. Berör två fastigheter. Ej detaljplanelagt. **LIS syften:** Området har potential att upprätthålla serviceunderlaget i Ålberga. Endast 1 kilometer till Ålberga. Attraktivt läge intill badplatsen. **Strandskyddets syften:** Fri passage är möjlig. Området bedöms inte ha någon större betydelse för växt- och djurlivet. Barrblandskog med en del hassel. Död ved förekommer. Inga högre naturvärden finns. De hotade arterna rördrom och spillkråka finns noterade med spel/sång från platsen 2016 och 2017.



Figur 2. Bålsjön

Borttaget Ålberga: Området vid Bålsjön som ligger närmare Ålberga hyser högre naturvärden och ligger på mer kuperad mark med berg i dagen intill två äldre torp och tas därför bort, se figur 3.



Figur 3. Borttaget Bålsjön

Borttaget Ålberga: Ålberga bruk. Bysjön. I närheten av Kila. Verksamheter. Ingen riktig bruksmiljö. Upplevs väldigt privat. Ingen verksamhet finns etablerad idag och därmed svårt att se att ett LIS-område skulle ge sådan effekt att det bidrar till att upprätthåller serviceunderlaget på landsbygden som i det här fallet är Kila som inte är något samhälle i den bemärkelsen.

## STAVSJÖ

5. Stavsjö. Stavsjön figur 4. Fältbesök 181123. Elin Hultman (ekolog), Bjarne Tutturen (ekolog), Sofia Bergqvist (planarkitekt). Bostäder. Berör två fastigheter. Ej detaljplanelagt. **LIS syften:** Området har potential att upprätthålla serviceunderlaget i Stavsjö. Centralt läge i Stavsjö. Knyter ihop Stavsjö som ort. Attraktivt läge med fin vy över Stavsjön. Eftersom det går att bygga en bit upp på höjdryggen blir nordläget vid sjön attraktivt. **Strandskyddets syften:** Fri passage är möjlig tack vare befintlig gång- och cykelväg längs med vattnet, se figur 5. Området bedöms inte ha någon större betydelse för växt- och djurlivet. Yngre gallrad barrskog utan höga naturvärden



Figur 4. Stavsjön



Figur 5. Stavsjön. Cykel- och gångväg längs Stavsjön

6. Stavsjö. Dammkärret, figur 6 och 7. Fältbesök 181123. Elin Hultman (ekolog), Bjarne Tutturen (ekolog), Sofia Bergqvist (planarkitekt). Bostäder. Berör en fastighet. Ej detaljplanelagt. **LIS syften:** Området har potential att upprätthålla serviceunderlaget i Stavsjö. Fin vy över sjön. Sydvästläge. **Strandskyddets syften:** Fri passage är möjlig. Området bedöms inte ha någon större betydelse för växt- och djurlivet. Hygge. Angränsar i norr till nyckelbiotop med gammal tall med flertalet talltickor (rödlistad). Angränsar i öster till gallrad yngre tallskog.



Figur 6. Dammkärret



Figur 7. Dammkärret

Borttaget Stavsjö: Handskdammen, figur 8. Fältbesök 181123. Elin Hultman (ekolog), Bjarne Tutturen (ekolog), Sofia Bergqvist (planarkitekt). Bostäder. Fallor bort eftersom den är en liten obebyggd skogssjö så när på ett bostadshus. Sjön är lugnt inbäddad med skog (100–120-årig tall och granskog) och upplevs oexploaterad.



Figur 8. Handskdammen

#### **BÅVEN**

7. Baggetorp, se figur 9. Båven. Fältbesök 181126. Elin Hultman (ekolog), Bjarne Tutturen (ekolog). Verksamheter. Berör två fastigheter. Ej detaljplanelagt. **LIS syften:** Åtgärden gagnar långsiktigt en positiv sysselsättningseffekt eftersom det redan finns ett etablerat vandrarhem på platsen, ligger vid en stor badplats och i en knutpunkt där många vägar möts. Här finns även möjlighet att ställa upp husvagn eller husbil efter kontakt med markägaren. **Strandskyddets syften:** Fri passage är möjlig. Området bedöms inte ha någon större betydelse för växt- och djurlivet. Platsen består av öppna marker utan träd. Båvens Natura 2000-område ligger precis intill så verksamheten måste anpassas efter det.





Figur 9. Baggetorp, Båven

Borttaget Sofielund: Båven. Verksamhet. Ej besökt i fält. Privat herrgård. Strandskyddet är 100 meter här och hela den sträckan är redan i anspråkstagen.

## RÅBY

8. Råby. Långhalsen, figur 10 och 11. Fältbesök 181126. Elin Hultman (ekolog), Bjarne Tutturen (ekolog). Bostäder. Berör en fastighet. Ej detaljplanelagt. **LIS syften:** Området har potential att upprätthålla serviceunderlaget i Råby. Fortsättning på redan etablerad gata. Attraktivt läge. Samma sida om riksväg 53 som skola och förskola. **Strandskyddets syften:** Fri passage är möjlig. Området bedöms inte ha någon större betydelse för växt- och djurlivet. Området består av öppen mark som tidigare varit brukad.



Figur 10. Råby, Långhalsen



Figur 11. Råby, Långhalsen.

Borttaget Råby: Övriga delar runt Långhalsen faller bort eftersom det är sankt, nordliga lägen bakom höjdrygg eller för små ytor. Området vid Lidsjön faller bort eftersom det redan är bebyggt vid Utåker och övriga delar ligger i sänka med sankmarker och intill ett stort attraktivt kommunalt bad (Edstorpsbadet), se figur 12.



Figur 12. Edstorpsbadet.

Ramboll tveksamma till: Råby. Stavvik. Lidsjön. Borttaget. Ej besökt i fält. För långt till Råby.

## NYKÖPINGSÅN

Borttaget Kristineholm. Nyköpingsån. Verksamhet. Ej besökt i fält. Privatiserat område med egen verksamhet. För nära Centralorten Nyköping och för långt från Råby för att vara landsbygdsutveckling.

## ÅNGA

9. Ånga herrgård. Ången, figur 13. Fältbesök 181128. Elin Hultman (ekolog), Bjarne Tutturen (ekolog) och Sofia Bergqvist (planarkitekt). Verksamheter. Berör en fastighet. Ej detaljplanelagt. **LIS syften:** Åtgärden gagnar långsiktigt en positiv sysselsättningseffekt eftersom det här finns en intressant herrgårdsmiljö, ligger i direkt anslutning till väg 219 som benämns Utflyktsvägen och finns flera äldre byggnader som går att nyttja. Kanske går det att skapa kopplingar till Ångaloppet. Platsen ligger 7 km från Helgö som har kajakuthyrning. **Strandskyddets syften:** Fri passage är möjlig. Området bedöms inte ha någon större betydelse för växt- och djurlivet. Platsen består delvis av ett hygge.



Figur 13. Ånga

## SILLEKROG

10. Sillekrog. Mörtsjön, figur 14 och 15. Fältbesök 181128. Elin Hultman (ekolog), Bjarne Tutturen (ekolog) och Sofia Bergqvist (planarkitekt). Bostäder. Ligger nästan helt inom byggnadsplan från 1981. Berör tre fastigheter. **LIS syften:** Området har potential att upprätthålla serviceunderlaget vid Sillekrog. Västra sidan om sjön men placeras husen högre i terrängen så fås ett fint läge vid sjön med ljusinsläpp. Området är bullerstört från E4:an. **Strandskyddets syften:** Fri passage är möjlig. Området bedöms inte ha någon större betydelse för växt- och djurlivet. Yngre barrblandskog med vissa grova lövträd.



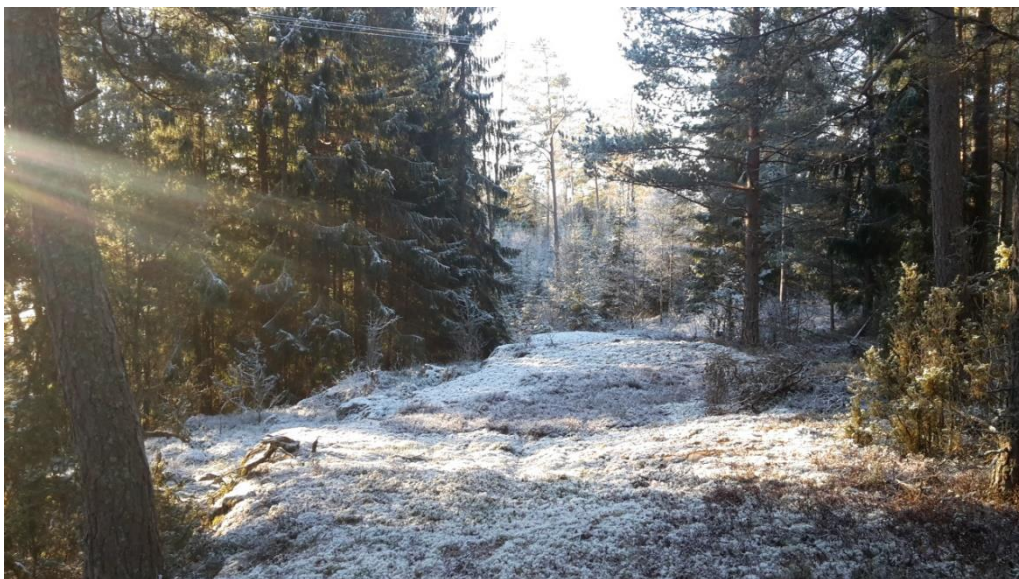
Figur 14. Mörtsjön.



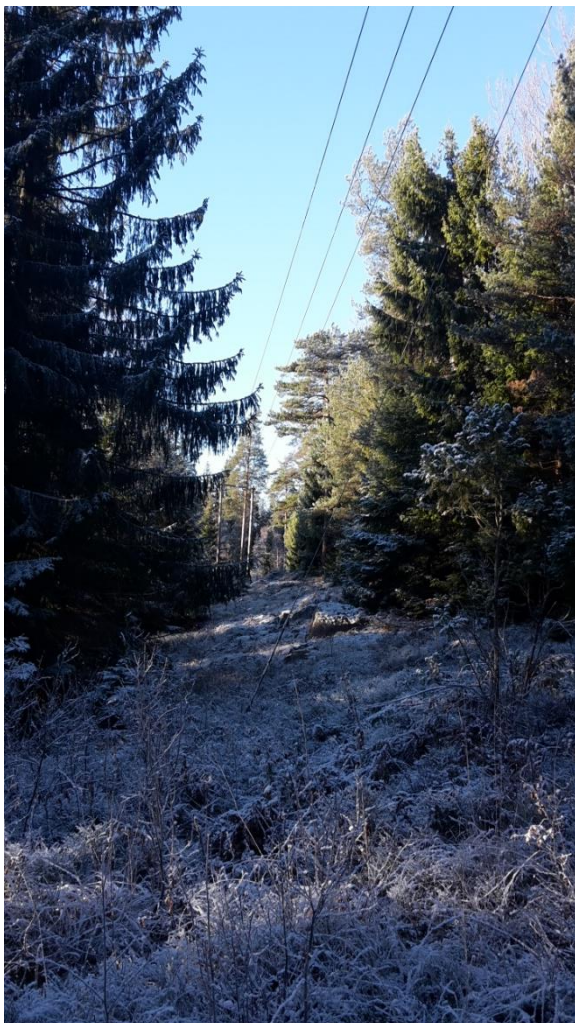
Figur 15. Mörtsjön.

11. Sillekrog. Lammsjön, figur 16. Ramboll tveksamma till. Fältbesök 181128. Elin Hultman (ekolog), Bjarne Tutturen (ekolog) och Sofia Bergqvist (planarkitekt). Bostäder. Ligger helt inom byggnadsplan från 1981. Berör två fastigheter. **LIS syften:** Området har potential att upprätthålla serviceunderlaget vid Sillekrog. Området är bullerstört från E4:an. Attraktivt läge på norra sidan om sjön. Knyter ihop befintlig bebyggelse. Kraftledning att ta hänsyn till, se figur 17. **Strandskyddets syften:** Fri passage är möjlig. Området

bedöms inte ha någon större betydelse för växt- och djurlivet.  
Yngre barrblandskog med inslag av gammal tall och asp.



Figur 16, Lammsjön



Figur 17, kraftledningsgata vid Lammsjön

Borttaget Sillekrog. Byksjön. Ramboll tveksamma till. Fältbesök 181128. Elin Hultman (ekolog), Bjarne Tutturen (ekolog) och Sofia Bergqvist (planarkitekt). Bostäder. Fallor bort eftersom det är en nästintill obebyggd, liten skogssjö.

## **RUNTUNA**

Borttaget Runtuna. Två delområden av Glottrasjön. Ramboll tveksamma till. Fältbesök 181128. Elin Hultman (ekolog), Bjarne Tutturen (ekolog) och Sofia Bergqvist (planarkitekt). Bostäder. Långt till Runtuna. De här platserna behöver många bostäder för att kunna bidra till något serviceunderlag i Runtuna. Östra delen av sjön faller bort eftersom de attraktiva lägena redan är bebyggda övriga områden är delvis våtmark. Västra delen av sjön faller bort eftersom det attraktiva läget är bebyggt och övriga delar består av hagmark vilket är värdefullt. Med fri passage blir det inte mycket yta kvar.

Borttaget Runtuna. Sundbysjön. Ramboll tveksamma till. Fältbesök 181128. Elin Hultman (ekolog), Bjarne Tutturen (ekolog) och Sofia Bergqvist (planarkitekt). Bostäder. Långt till Runtuna på liten traktorväg. Otillgängligt.

12. Lövsund. Runnviken. Fältbesök är ej genomfört p.g.a. privat tomt. Elin Hultman (ekolog), Bjarne Tutturen (ekolog) och Sofia Bergqvist (planarkitekt). Verksamheter. Berör en fastighet. Ej detaljplanelagt. **LIS syften:** Åtgärden gagnar långsiktigt en positiv sysselsättningseffekt eftersom det här finns en intressant herrgårdsmiljö med bed and breakfast idag. **Strandskyddets syften:** oklart om fri passage är möjlig. Området bedöms inte ha någon större betydelse för växt- och djurlivet.
13. Näsby. Runnviken. Fältbesök är ej genomfört p.g.a. privat tomt. Elin Hultman (ekolog), Bjarne Tutturen (ekolog) och Sofia Bergqvist (planarkitekt). Verksamheter. Berör en fastighet. Ej detaljplanelagt. **LIS syften:** Åtgärden gagnar långsiktigt en positiv sysselsättningseffekt eftersom det här finns en intressant herrgårdsmiljö. Ingen verksamhet finns på platsen idag. Ligger intill gamla E4.an. **Strandskyddets syften:** oklart om fri passage är möjlig. Området bedöms inte ha någon större betydelse för växt- och djurlivet.



## ASPA

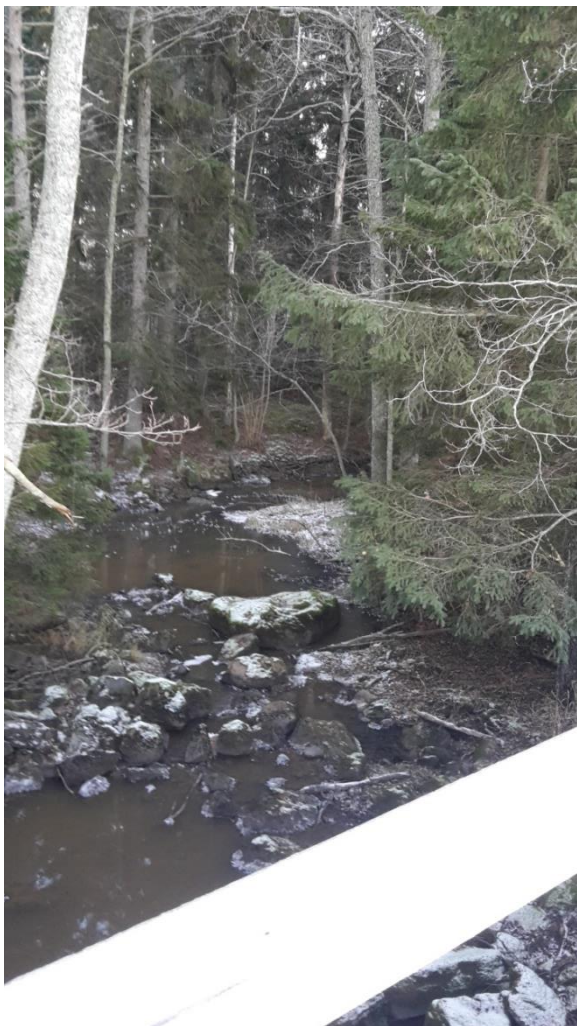
Borttaget Aspa, Ludgosjön. Ej fältbesök. Sjön utgörs av Natura 2000-område och närmast orten utgörs sjön av vidsträckta strandängar och våtmarker, flera hundra meter in i viken mot Aspa. För att få vattenkontakt måste man långt ifrån orten. Landskapet är väldigt flackt vilket gör att det inte finns några höjdlägen i Aspa som kan vara aktuellt för LIS.

## NÄVEKVARN

Borttaget Nävekvärn. Två delar av Alstorpsdammen, figur 18. Ramboll tveksamma till. Bostäder. Inte besökt i fält. Inte attraktivt läge eftersom sjön nästan helt torrlagts 2018 p.g.a. liten nederbörd. Alstorpsdammen är inte attraktivt läge i Nävekvärn. Västra sidan ligger i fel väderstreck. Östra sidan ligger inom Näveån som hyser höga naturvärden och är utpekad som nyckelbiotop, se figur 19. Sörmlandsleden går igenom.



Figur 18. Alstorpsdammen



Figur 19. Från Altorpsdammen rinner Näveån.